
	INFORME TECNICO	
Revisión: 0	COLSAN LTDA.	Páginas 22

TEMA : Mantencion Sistema de Control Planta

FAENA : HMC Gold Tambos de Oro

FECHA : 29/07/19

ELABORADO : Francisco Guzmán

ANTECEDENTES

Personal de COLSAN realiza visita a faena Tambos de Oro para la realizacion del mantenimiento de softwares correspondientes a la red de control existente en la planta. Según los alcances del proyecto se ejecutan las siguientes actividades:

- Respaldo de aplicaciones y lógicas de los equipos en la red.
- Respaldo de red DeviceNet.
- Levantamiento de versiones de softwares y firmwares instalados.
- Levantamiento de licencias instaladas
- Restauracion de sistema de históricos FactoryTalk Historian.

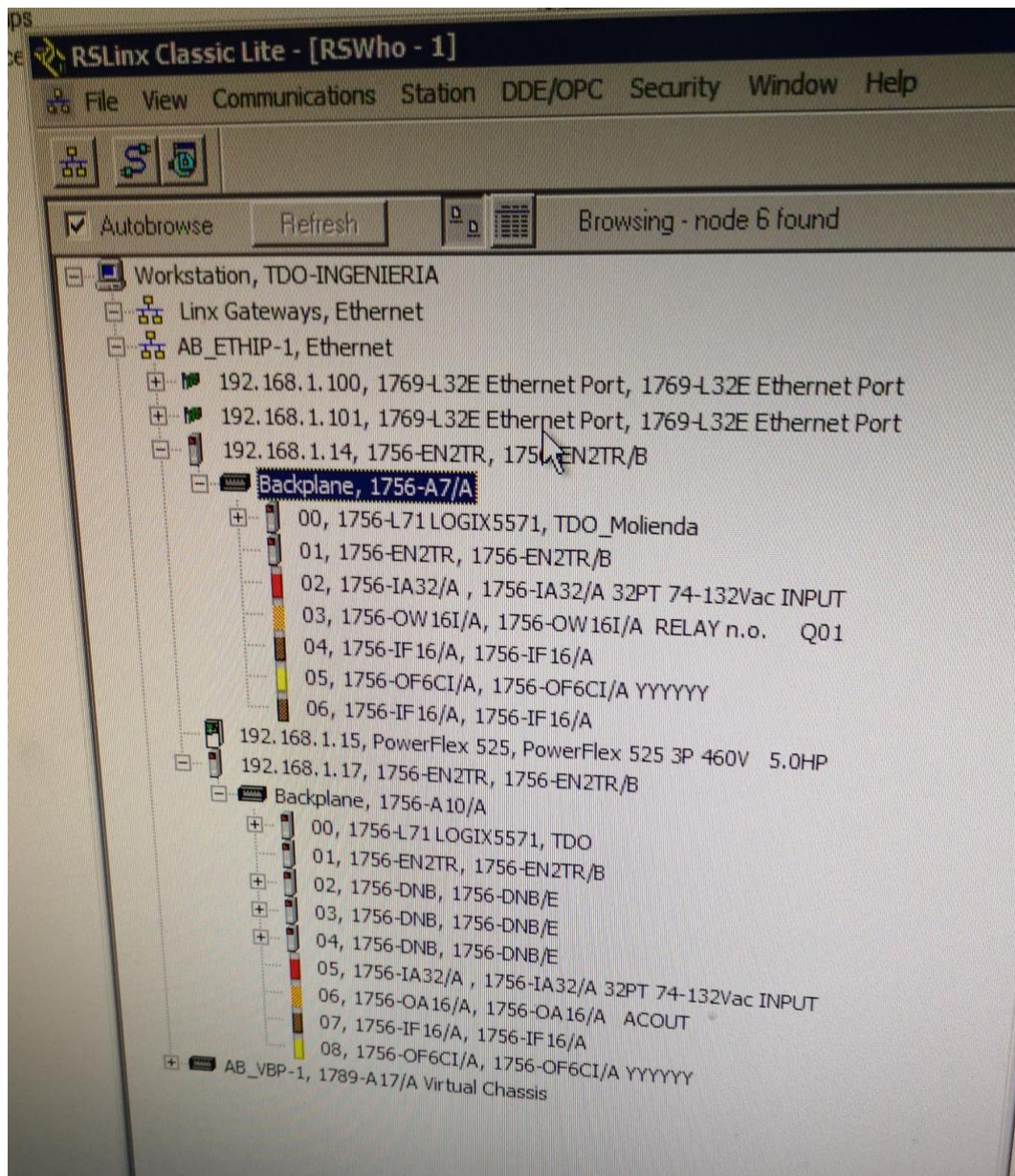
RESPALDO DE SOFTWARE

Se contremplan los siguientes equipos dentro de la red de control:

Red Ethernet/IP

EQUIPO	DIRECCION IP	DESCRIPCION	VERSION
SERVERTDO	192.168.1.4	HMI FactoryTalk View SE Server	7.00

1756-L71	192.168.1.14	PLC ControlLogix	21.11
PowerFlex 525	192.168.1.15	Variador de Frecuencia 460V, 5HP	2.002
1756-L71	192.168.1.17	PLC ControlLogix	21.11



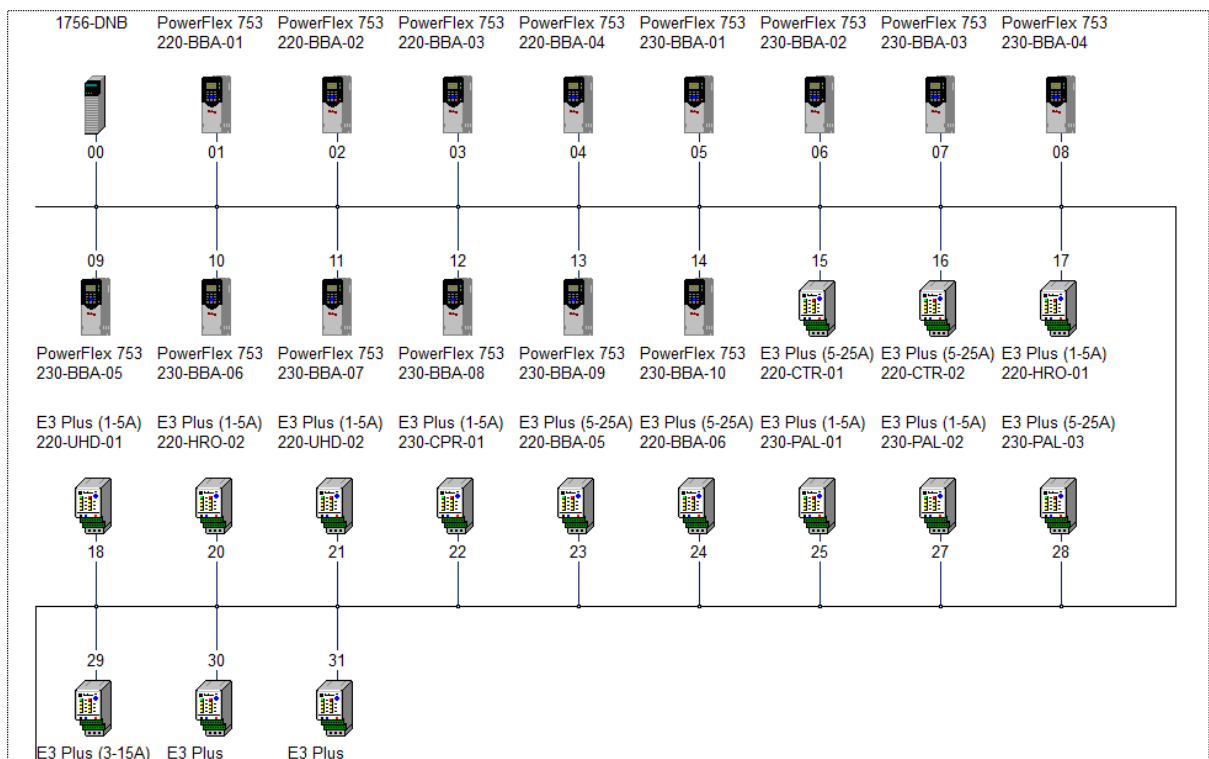
Red Ethernet/IP

Red DeviceNet CCM 01

EQUIPO	NODO	DESCRIPCION	VERSION
1756-DNB	00	Modulo de interface DeviceNet para ControlLogix	12.005
PowerFlex 753	01	Variador de Frecuencia 220-BBA-01	9.001
PowerFlex 753	02	Variador de Frecuencia 220-BBA-02	9.001
PowerFlex 753	03	Variador de Frecuencia 220-BBA-03	9.001
PowerFlex 753	04	Variador de Frecuencia 220-BBA-04	9.001
PowerFlex 753	05	Variador de Frecuencia 230-BBA-01	9.001
PowerFlex 753	06	Variador de Frecuencia 230-BBA-02	9.001
PowerFlex 753	07	Variador de Frecuencia 230-BBA-03	9.001
PowerFlex 753	08	Variador de Frecuencia 230-BBA-04	9.001
PowerFlex 753	09	Variador de Frecuencia 230-BBA-05	9.001
PowerFlex 753	10	Variador de Frecuencia 230-BBA-06	9.001
PowerFlex 753	11	Variador de Frecuencia 230-BBA-07	9.001
PowerFlex 753	12	Variador de Frecuencia 230-BBA-08	9.001
PowerFlex 753	13	Variador de Frecuencia 230-BBA-09	9.001

PowerFlex 753	14	Variador de Frecuencia 230-BBA-10	9.001
E3 Plus	15	Rele de sobrecarga electronico 5-25A, 220- CTR-01	5.004
E3 Plus	16	Rele de sobrecarga electronico 5-25A, 220- CTR-02	4.002
E3 Plus	17	Rele de sobrecarga electronico 1-5A, 220- HRO-01	5.004
E3 Plus	18	Rele de sobrecarga electronico 1-5A, 220- UHD-01	5.004
E3 Plus	20	Rele de sobrecarga electronico 1-5A, 220- HRO-02	5.004
E3 Plus	21	Rele de sobrecarga electronico 1-5A, 220- UHD-02	5.004
E3 Plus	22	Rele de sobrecarga electronico 1-5A, 230- CPR-01	5.004
E3 Plus	23	Rele de sobrecarga electronico 5-25A, 220- BBA-05	5.004
E3 Plus	24	Rele de sobrecarga electronico 5-25A, 220- BBA-06	5.004
E3 Plus	25	Rele de sobrecarga electronico 1-5A, 230- PAL-01	5.004
E3 Plus	27	Rele de sobrecarga electronico 1-5A, 230- PAL-02	5.004

E3 Plus	28	Rele de sobrecarga electronico 5-25A, 230-PAL-03	5.004
E3 Plus	29	Rele de sobrecarga electronico 3-15A, 230-BBA-11	4.002
E3 Plus	30	Rele de sobrecarga electronico 18-90A, 230-COM-01	4.002
E3 Plus	31	Rele de sobrecarga electronico 18-90A, 230-COM-02	5.004



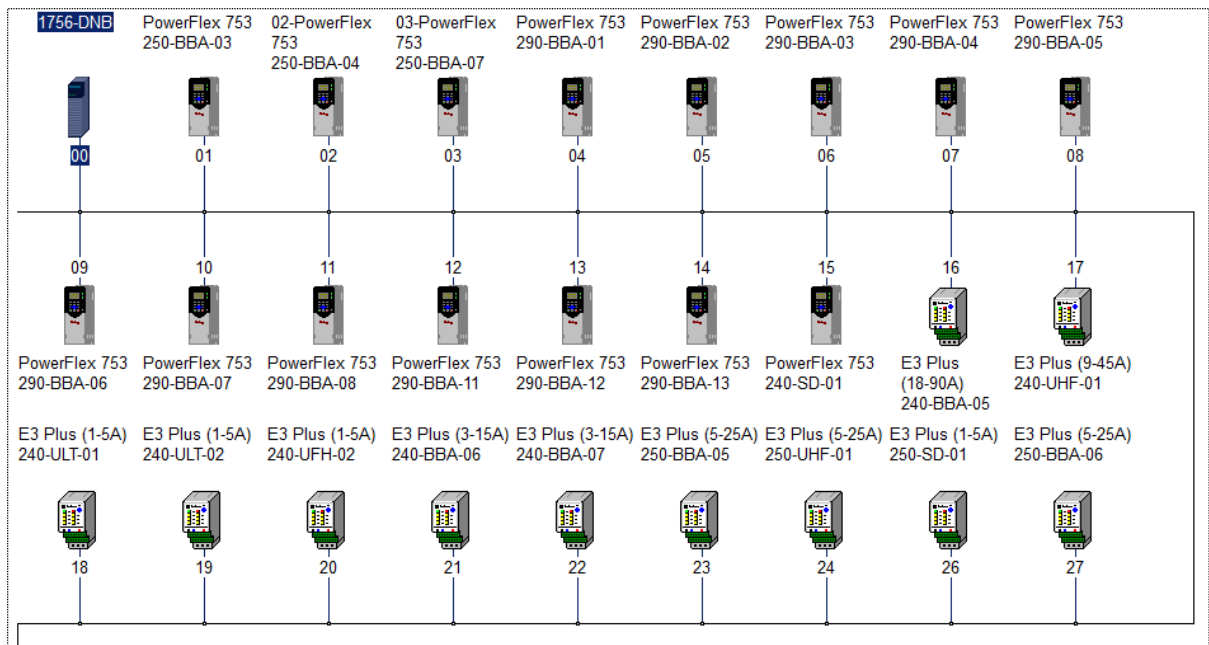
Red DeviceNet CCM 01

Red DeviceNet CCM 02

EQUIPO	NODO	DESCRIPCION	VERSION
1756-DNB	00	Modulo de interface DeviceNet para ControlLogix	12.005
PowerFlex 753	01	Variador de Frecuencia 250-BBA-03	7.001
PowerFlex 753	02	Variador de Frecuencia 250-BBA-04	8.001
PowerFlex 753	03	Variador de Frecuencia 250-BBA-07	9.001
PowerFlex 753	04	Variador de Frecuencia 290-BBA-01	9.001
PowerFlex 753	05	Variador de Frecuencia 290-BBA-02	9.001
PowerFlex 753	06	Variador de Frecuencia 290-BBA-03	9.001
PowerFlex 753	07	Variador de Frecuencia 290-BBA-04	9.001
PowerFlex 753	08	Variador de Frecuencia 290-BBA-05	9.001
PowerFlex 753	09	Variador de Frecuencia 290-BBA-06	9.001
PowerFlex 753	10	Variador de Frecuencia 290-BBA-07	9.001
PowerFlex 753	11	Variador de Frecuencia 290-BBA-08	9.001
PowerFlex 753	12	Variador de Frecuencia 290-BBA-11	9.001
PowerFlex 753	13	Variador de Frecuencia 290-BBA-12	9.001

PowerFlex 753	14	Variador de Frecuencia 290-BBA-13	9.001
PowerFlex 753	15	Variador de Frecuencia 240-SD-01	9.001
E3 Plus	16	Rele de sobrecarga electronico 18-90A, 240-BBA-05	4.002
E3 Plus	17	Rele de sobrecarga electronico 9-45A, 240- UHF-05	4.002
E3 Plus	18	Rele de sobrecarga electronico 1-5A, 240- ULT-01	5.004
E3 Plus	19	Rele de sobrecarga electronico 1-5A, 240- ULT-02	5.004
E3 Plus	20	Rele de sobrecarga electronico 1-5A, 240- UFH-02	5.004
E3 Plus	21	Rele de sobrecarga electronico 3-15A, 240- BBA-06	4.002
E3 Plus	22	Rele de sobrecarga electronico 3-15A, 240- BBA-07	4.002
E3 Plus	23	Rele de sobrecarga electronico 5-25A, 250- BBA-05	3.006
E3 Plus	24	Rele de sobrecarga electronico 5-25A, 250- UHF-01	4.002
E3 Plus	26	Rele de sobrecarga electronico 1-5A, 250- SD-01	5.004

E3 Plus	27	Rele de sobrecarga electronico 5-25A, 250- BBA-06	5.004
---------	----	---	-------



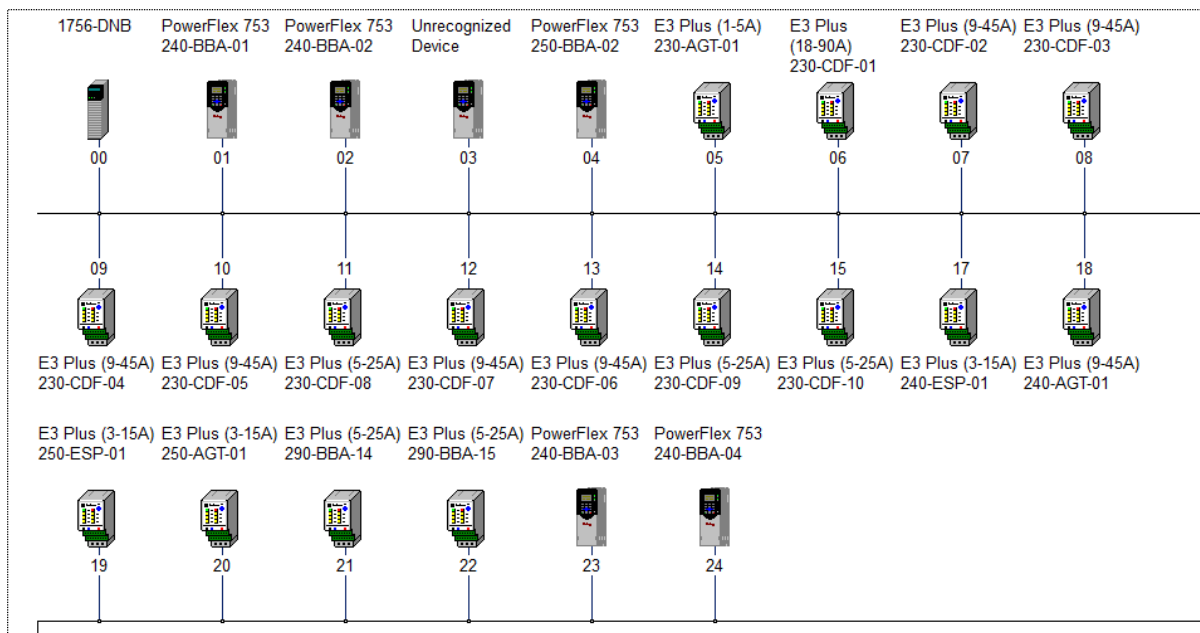
Red DeviceNet CCM 02

Red DeviceNet CCM 03

EQUIPO	NODO	DESCRIPCION	VERSION
1756-DNB	00	Modulo de interface DeviceNet para ControlLogix	12.005
PowerFlex 753	01	Variador de Frecuencia 240-BBA-01	7.001
PowerFlex 753	02	Variador de Frecuencia 240-BBA-02	9.001
PowerFlex 753	03	Variador de Frecuencia	13.003
PowerFlex 753	04	Variador de Frecuencia 250-BBA-02	9.001
E3 Plus	05	Rele de sobrecarga electronico 1-5A, 230-AGT-01	5.004
E3 Plus	06	Rele de sobrecarga electronico 18-90A, 230-CDF-01	5.004
E3 Plus	07	Rele de sobrecarga electronico 9-45A, 230-CDF-02	4.002
E3 Plus	08	Rele de sobrecarga electronico 9-45A, 230-CDF-03	4.002
E3 Plus	09	Rele de sobrecarga electronico 9-45A, 230-CDF-04	4.002
E3 Plus	10	Rele de sobrecarga electronico 9-45A, 230-CDF-05	4.002

E3 Plus	11	Rele de sobrecarga electronico 5-25A, 230-CDF-08	5.004
E3 Plus	12	Rele de sobrecarga electronico 9-45A, 230-CDF-07	4.002
E3 Plus	13	Rele de sobrecarga electronico 9-45A, 230-CDF-06	4.002
E3 Plus	14	Rele de sobrecarga electronico 5-25A, 230-CDF-09	5.004
E3 Plus	15	Rele de sobrecarga electronico 5-25A, 230-CDF-10	5.004
E3 Plus	17	Rele de sobrecarga electronico 3-15A, 240-ESP-01	4.002
E3 Plus	18	Rele de sobrecarga electronico 9-45A, 240-AGT-01	4.002
E3 Plus	19	Rele de sobrecarga electronico 3-15A, 250-ESP-01	4.002
E3 Plus	20	Rele de sobrecarga electronico 3-15A, 250-AGT-01	4.002
E3 Plus	21	Rele de sobrecarga electronico 5-25A, 290-BBA-14	5.004
E3 Plus	22	Rele de sobrecarga electronico 5-25A, 290-BBA-15	5.004
PowerFlex 753	23	Variador de Frecuencia 240-BBA-03	9.001

PowerFlex 753	24	Variador de Frecuencia 240-BBA-04	9.001
---------------	----	--------------------------------------	-------



Red DeviceNet CCM 03

LEVANTAMIENTO VERSIONES DE SOFTWARE Y LICENCIAS

Equipo: SERVERTDO

Descripcion: Servidor FactoryTalk View SE Server

SOFTWARE	VERSION
Sistema Operativo	Windows Server 2008 R2 Standard, Service Pack 1
FactoryTalk View Site Edition Server	7.00.00
FactoryTalk Service Platform	2.60.00
FactoryTalk Activation Manager	3.60.00
Microsoft SQL Server	2008 R2
RSLink Classic	3.60.00
RSLink Enterprise	5.60.00
Kepserver Enterprise	5.0

Licencias

PRODUCTO	SERIAL	EXPIRA
FT View SE Server 100 Display	2527023019	Nunca
KEPServer Enterprise	1421013763	Nunca

Organizar ▾ Desinstalar Cambiar Reparar				
Nombre ▲	Editor	Se inst...	Tamaño	Versión
Microsoft SQL Server 2008 R2	Microsoft Corporation	10/02/2014		
Microsoft SQL Server 2008 R2 Native Client	Microsoft Corporation	10/02/2014	6,06 MB	10.50.1600.1
Microsoft SQL Server 2008 R2 Policies	Microsoft Corporation	20/05/2014	984 KB	10.50.1600.1
Microsoft SQL Server 2008 R2 Setup (English)	Microsoft Corporation	10/02/2014	32,3 MB	10.50.1600.1
Microsoft SQL Server 2008 Setup Support Files	Microsoft Corporation	10/02/2014	21,6 MB	10.1.2731.0
Microsoft SQL Server Browser	Microsoft Corporation	10/02/2014	8,99 MB	10.50.1600.1
Microsoft SQL Server Compact 3.5 SP2 ENU	Microsoft Corporation	20/05/2014	3,39 MB	3.5.8080.0
Microsoft SQL Server Compact 3.5 SP2 Query Tools ENU	Microsoft Corporation	20/05/2014	4,63 MB	3.5.8080.0
Microsoft SQL Server Compact 4.0 x64 ENU	Microsoft Corporation	10/02/2014	20,5 MB	4.0.8482.1
Microsoft SQL Server VSS Writer	Microsoft Corporation	10/02/2014	3,60 MB	10.50.1600.1
Microsoft Visual C++ 2005 Redistributable	Microsoft Corporation	04/06/2014	338 KB	8.0.59193
Microsoft Visual C++ 2005 Redistributable (x64)	Microsoft Corporation	10/02/2014	620 KB	8.0.59192
Microsoft Visual C++ 2005 Redistributable (x64)	Microsoft Corporation	08/05/2014	572 KB	8.0.61000
Microsoft Visual C++ 2008 Redistributable - x86 9.0.30729.6161	Microsoft Corporation	04/06/2014	600 KB	9.0.30729.6161
Microsoft Visual Studio Tools for Applications 2.0 - ENU	Microsoft Corporation	20/05/2014	213 MB	9.0.35191
MSXML 4.0 SP2 (KB954430)	Microsoft Corporation	13/02/2014	1,27 MB	4.20.9870.0
MSXML 4.0 SP2 (KB973688)	Microsoft Corporation	13/02/2014	1,33 MB	4.20.9876.0
MSXML 4.0 SP2 Parser and SDK	Microsoft Corporation	10/02/2014	1,22 MB	4.20.9818.0
PFA Server Registry Update	Hewlett-Packard Company	10/02/2014	97,0 KB	1.0.0.0
Redundancy Module Config Tool	Rockwell Automation, Inc.	22/07/2014	9,34 MB	7.3.6.0
Rockwell Automation Driver Package x64	Rockwell Automation,	10/02/2014	15,6 MB	1.1.11
Rockwell Automation Pktx Patch x64	Rockwell Automation,	23/04/2015	3,38 MB	1.0.1
Rockwell Windows Firewall Configuration Utility 1.00.06	Rockwell Automation, Inc.	10/02/2014	654 KB	1.00.06.0004
RSlinx Classic 3.60.00 CPR 9 SR 6	Rockwell Automation, Inc.	15/10/2014	1,69 GB	3.60.00 CPR 9 SR 6
RSlinx Enterprise 5.60.00 (CPR 9 SR 6)	Rockwell Automation, Inc.	10/02/2014	651 MB	5.60.00
VNC Mirror Driver 1.8.0	RealVNC Ltd.	21/07/2014	688 KB	1.8.0
VNC Printer Driver 1.8.0	RealVNC Ltd.	21/07/2014	688 KB	1.8.0
VNC Server 5.0.6	RealVNC Ltd	21/07/2014	12,1 MB	5.0.6

Rockwell Automation, Inc. Versión producto: 3.60.00 CPR 9 SR 6 Vínculo de soporte t... <http://www.rockwellsoft...> Tamaño: 1,69 GB
 Vínculo de Ayuda: <http://support.rockwellau...> Información de actu... <http://support.rockwellau...>

Softwares Instalados

Available activations:										
Product	Activation	Version	Serial #	Location	Total	In Use	Borrowed	Expires		
FT View SE Server 100 Display	RSVSESRV.100	1.01	2527023019	SERVERTDO	1	1	n/a	n/a		
KEPServer Enterprise	KEPSERV.EXE	1.01	1421013763	SERVERTDO	1	1	n/a	n/a		

Licencias Instaladas

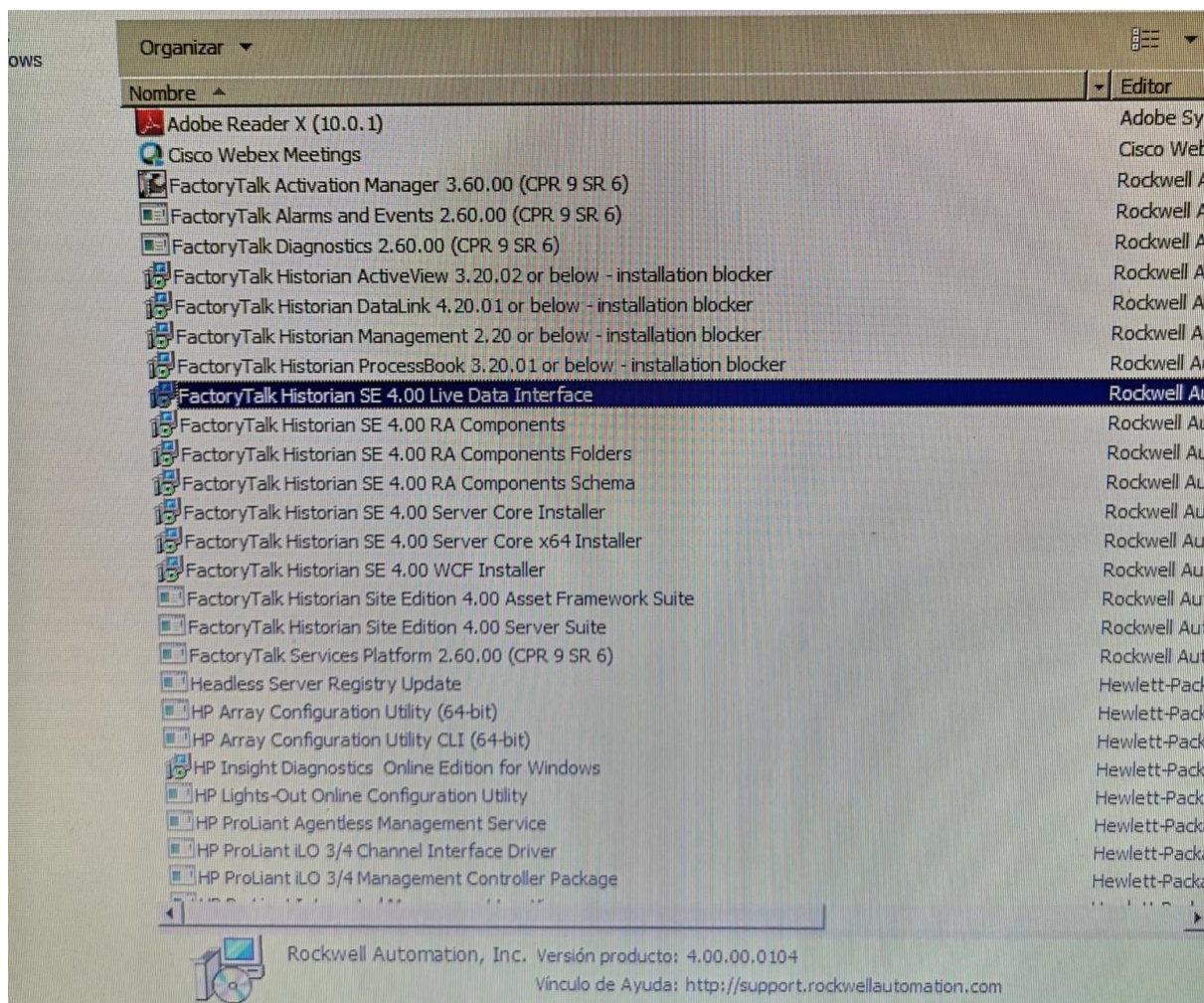
Equipo: HISTORIAN

Descripcion: Servidor de historicos FactoryTalk Historian

SOFTWARE	VERSION
Sistema Operativo Windows Server	Windows 2008 R2 Standard, Service Pack 1
FactoryTalk Historian SE	4.00
FactoryTalk Service Platform	2.60.00
FactoryTalk Activation Manager	3.60.00
PI Server	2012
RSLink Classic	3.60.00
RSLink Enterprise	5.60.00
Kepserver Enterprise	5.0

Licencias

PRODUCTO	SERIAL	EXPIRA
FT Historian 250 tags	3317006089	Nunca



Softwares Instalados

Available activations:

	Product	Activation	Version	Serial #	Location	Total	In Use	Borrowed	Expires
▶	FT Historian SE - 250 tags	FHSE.250	1.00	3317006089	HISTORIAN	1	1	n/a	n/a
	FT Historian SE - 250 tags	VPHstBdl.ext	1.00	3317006089	HISTORIAN	1	0	n/a	n/a

Licencias Instaladas

Equipo: TDO Ingenieria

Descripcion: Estacion de Ingenieria

SOFTWARE	VERSION
Sistema Operativo	Windows 7 Profesional
FactoryTalk View Studio Enterprise	7.00.00
FactoryTalk View Site Edition Client	7.00.00
FactoryTalk Service Platform	2.60.00
FactoryTalk Activation Manager	3.60.00
Microsoft SQL Server	2008 R2
RSLink Classic	3.60.00
RSLink Enterprise	5.60.00
Studio 5000 Logix Designer	21.03.00
RSLogix 5000	18.02.00 19.01.00 20.01.00
RSNetwork for DeviceNet	21.01.00

Licencias

PRODUCTO	SERIAL	EXPIRA
FT V Studio for FTV Enterprise	2529041633	Nunca

RSLogix 5000 Pro

2022077272

Nunca

Nombre	Editor	Se inst.	Tamaño	Version
DevNet Node Commissioning Tool	Rockwell Software	07-02-2014	560 KB	1.0.0
DriveExecutive V5.06.03	Rockwell Automation	06-06-2014	615 MB	5.06.03
DriveTools PowerFlex 750 Series Databases	Rockwell Automation, Inc.	27-02-2014	2,05 MB	1.07.00.00
FactoryTalk Activation Manager 3.60.00 (CPR 9 SR 6)	Rockwell Automation, Inc.	07-02-2014	32.2 MB	3.60.00
FactoryTalk Alarms and Events 2.60.00 (CPR 9 SR 6)	Rockwell Automation, Inc.	07-02-2014	26.1 MB	2.60.00
FactoryTalk Diagnostics 2.60.00 (CPR 9 SR 6)	Rockwell Automation, Inc.	07-02-2014	7.11 MB	2.60.00
FactoryTalk Historian ActiveView 3.20.02 or below - installation blocker	Rockwell Automation, Inc.	29-07-2014	1.33 MB	3.20.02
FactoryTalk Historian DataLink 4.20.01 or below - installation blocker	Rockwell Automation, Inc.	29-07-2014	1.33 MB	4.20.02
FactoryTalk Historian Management 2.20 or below - installation blocker	Rockwell Automation, Inc.	29-07-2014	1.33 MB	4.00.00.0104
FactoryTalk Historian ProcessBook 3.20.01 or below - installation blocker	Rockwell Automation, Inc.	29-07-2014	1.33 MB	3.20.03
FactoryTalk Historian SE 4.00 Live Data Interface	Rockwell Automation, Inc.	29-07-2014	4.66 MB	4.00.00.0104
FactoryTalk Historian SE 4.00 RA Components	Rockwell Automation, Inc.	29-07-2014	4.71 MB	4.00.00.0104
FactoryTalk Historian SE 4.00 RA Components Folders	Rockwell Automation, Inc.	29-07-2014	1.33 MB	4.00.00.0104
FactoryTalk Historian SE 4.00 RA Components Schema	Rockwell Automation, Inc.	29-07-2014	1.33 MB	4.00.00.0104
FactoryTalk Historian SE Edition 4.00 Live Data Interface Suite	Rockwell Automation, Inc.	29-07-2014	4.00.00.0104	
FactoryTalk Services Platform 2.60.00 (CPR 9 SR 6)	Rockwell Automation, Inc.	07-02-2014	81.3 MB	2.60.00
FactoryTalk View Studio Enterprise 7.00.00 (CPR 9 SR 6)	Rockwell Automation, Inc.	16-07-2014	81.7 MB	7.00.00
Hgros Process DTM Pack	Rockwell Automation, Inc.	07-02-2014	458 MB	7.00.00
HP Setup				
HP Support Assistant	Hewlett-Packard Company	11-12-2013	41.7 MB	9.1.15430.4033
HP Support Information	Hewlett-Packard Company	11-12-2013	91.6 MB	7.0.39.15
Logi5000 Clock Update Tool	Hewlett-Packard	11-12-2013	1.69 MB	13.00.0000
Microsoft .NET Framework 4.5 Multi-Targeting Pack	Rockwell Software	07-02-2014	4.17 MB	2.5.3
Microsoft .NET Framework 4.5	Microsoft Corporation	28-04-2014	83.4 MB	4.0.30319
Microsoft Help Viewer 1.1	Microsoft Corporation	25-02-2014	38.8 MB	4.5.50709
Microsoft Office Professional Plus 2007	Microsoft Corporation	28-04-2014	3.97 MB	1.1.40219
Microsoft Office Professional Plus 2010	Microsoft Corporation	23-04-2016	12.0.4518.1014	
Microsoft Report Viewer Redistributable 2008 SPI	Microsoft Corporation	10-09-2014	14.0.4763.1000	
Microsoft Security Essentials	Microsoft Corporation	09-10-2014	4.5.216.0	
Microsoft SQL Server 2008 R2	Microsoft Corporation	28-04-2014	10.50.1447.4	
Microsoft SQL Server 2008 R2 (64-bit)	Microsoft Corporation	07-02-2014	6.06 MB	10.50.1600.1
Microsoft SQL Server 2008 R2 Management Objects	Microsoft Corporation	09-10-2014	984 KB	10.50.1600.1
Microsoft SQL Server 2008 R2 Native Client	Microsoft Corporation	07-02-2014	31.3 MB	10.50.1600.1
Microsoft SQL Server 2008 R2 Policies	Microsoft Corporation	09-10-2014	32.3 MB	10.50.1600.1
Microsoft SQL Server 2008 R2 Setup (English)	Microsoft Corporation	07-02-2014	24.8 MB	10.1.2731.0
Microsoft SQL Server 2008 R2 Setup (English)	Microsoft Corporation	07-02-2014	21.6 MB	10.1.2731.0
Microsoft SQL Server 2008 Setup Support Files	Microsoft Corporation	07-02-2014	8.99 MB	10.50.1600.1
Microsoft SQL Server 2008 Setup Support Files	Microsoft Corporation	09-10-2014	3.39 MB	3.5.8000.0
Microsoft SQL Server Compact 3.5 SP2 ENU	Microsoft Corporation	09-10-2014	4.63 MB	3.5.8000.0
Microsoft SQL Server Compact 3.5 SP2 Query Tools ENU	Microsoft Corporation	07-02-2014	20.8 MB	4.0.8482.1
Microsoft SQL Server Compact 4.0 x64 ENU	Microsoft Corporation	28-04-2014	793 KB	10.50.1447.4
Microsoft SQL Server System CLR Types (x64)	Microsoft Corporation	09-10-2014	846 KB	10.50.1600.1
Microsoft SQL Server VSS Writer	Microsoft Corporation	07-02-2014	3.60 MB	10.50.1600.1
Microsoft Visual C++ 2005 Redistributable	Microsoft Corporation	10-02-2014	300 KB	8.0.61000
Microsoft Visual C++ 2005 Redistributable (x64)	Microsoft Corporation	25-02-2014	2.62 MB	8.0.59192
Microsoft Visual C++ 2005 Redistributable (x64)	Microsoft Corporation	11-02-2011	708 KB	8.0.56336
Microsoft Visual C++ 2005 Redistributable (x64)	Microsoft Corporation	10-02-2014	572 KB	8.0.61000

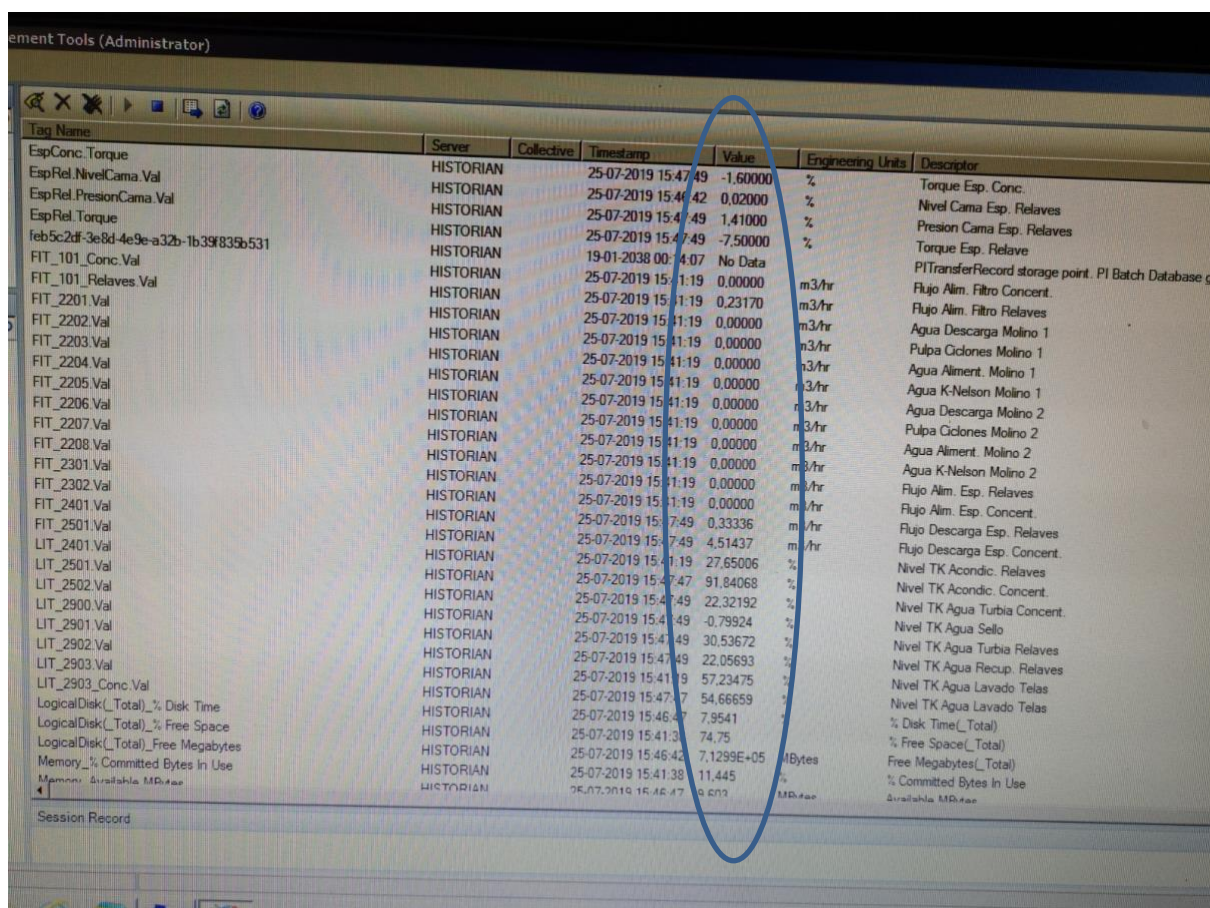
Softwares Instalados

Available activations									
Product	Activation	Version	Serial #	Location	Total	In Use	Borrowed	Expires	
FT V Studio for FTV Enterprise	RSV_STUDIO	1.01	2529041633	TD0-Ingenieria	1	0	0	n/a	
RSLogix 5000 Pro	RS5K_700 EXE	1.00	2022077272	TD0-Ingenieria	1	1	0	n/a	

Licencias Instaladas

RESTAURACION DE FACTORYTALK HISTORIAN

Se procede con el diagnostico y normalizacion del sistema de historicos instalado en el lugar el cual no se encontraba funcionando correctamente y no permitia la visualización de tendencias en las estaciones HMI existentes. Dentro de la revisión se detecta un problema con el direccionamiento IP lo que no permitia la comunicación con el servidor principal. Siendo esto corregido se realizan las pruebas en HMI existentes y se logra obtener datos historicos nuevamente.



The screenshot shows the FactoryTalk Historian software interface. The main window displays a list of historical data points. The columns are: Tag Name, Server, Collectrve, Timestamp, Value, Engineering Units, and Descriptor. The 'Value' column is highlighted with a blue circle. The data points are listed in descending order of timestamp, starting from 25-07-2019 15:47:49. The tags include various process variables like Torque, Nivel Cama, Presion Cama, and flow rates for different mills and filters.

Tag Name	Server	Collectrve	Timestamp	Value	Engineering Units	Descriptor
EspConc.Torque	HISTORIAN		25-07-2019 15:47:49	-1.60000	%	Torque Esp. Conc.
EspRel.NivelCama.Val	HISTORIAN		25-07-2019 15:47:42	0.02000	%	Nivel Cama Esp. Relaves
EspRel.PresionCama.Val	HISTORIAN		25-07-2019 15:47:49	1.41000	%	Presion Cama Esp. Relaves
EspRel.Torque	HISTORIAN		25-07-2019 15:47:49	-7.50000	%	Torque Esp. Relave
Feb5c2df-3e8d-4e9e-a32b-1b39f835b531	HISTORIAN		19-01-2038 00:04:07	No Data		PITransferRecord storage point. PI Batch Database
FIT_101_Conc.Val	HISTORIAN		25-07-2019 15:41:19	0.00000	m3/hr	Flujo Alm. Filtro Concent.
FIT_101_Relaves.Val	HISTORIAN		25-07-2019 15:41:19	0.23170	m3/hr	Flujo Alm. Filtro Relaves
FIT_2201.Val	HISTORIAN		25-07-2019 15:41:19	0.00000	m3/hr	Agua Descarga Molino 1
FIT_2202.Val	HISTORIAN		25-07-2019 15:41:19	0.00000	m3/hr	Pulpa Ciclon Molino 1
FIT_2203.Val	HISTORIAN		25-07-2019 15:41:19	0.00000	m3/hr	Agua Aliment. Molino 1
FIT_2204.Val	HISTORIAN		25-07-2019 15:41:19	0.00000	m3/hr	Agua K-Nelson Molino 1
FIT_2205.Val	HISTORIAN		25-07-2019 15:41:19	0.00000	m3/hr	Agua Descarga Molino 2
FIT_2206.Val	HISTORIAN		25-07-2019 15:41:19	0.00000	m3/hr	Pulpa Ciclon Molino 2
FIT_2207.Val	HISTORIAN		25-07-2019 15:41:19	0.00000	m3/hr	Agua Aliment. Molino 2
FIT_2208.Val	HISTORIAN		25-07-2019 15:41:19	0.00000	m3/hr	Agua K-Nelson Molino 2
FIT_2301.Val	HISTORIAN		25-07-2019 15:41:19	0.00000	m3/hr	Flujo Alm. Esp. Relaves
FIT_2302.Val	HISTORIAN		25-07-2019 15:41:19	0.00000	m3/hr	Flujo Alm. Esp. Concent.
FIT_2401.Val	HISTORIAN		25-07-2019 15:41:19	0.00000	m3/hr	Flujo Descarga Esp. Relaves
FIT_2501.Val	HISTORIAN		25-07-2019 15:41:19	0.33336	m3/hr	Flujo Descarga Esp. Concent.
LIT_2401.Val	HISTORIAN		25-07-2019 15:47:49	4.51437	%	Nivel TK Acondic. Relaves
LIT_2501.Val	HISTORIAN		25-07-2019 15:47:47	27.65006	%	Nivel TK Acondic. Concent.
LIT_2502.Val	HISTORIAN		25-07-2019 15:47:49	91.84068	%	Nivel TK Agua Turbia Concent.
LIT_2900.Val	HISTORIAN		25-07-2019 15:47:49	22.32192	%	Nivel TK Agua Sello
LIT_2901.Val	HISTORIAN		25-07-2019 15:47:49	-0.79924	%	Nivel TK Agua Turbia Relaves
LIT_2902.Val	HISTORIAN		25-07-2019 15:47:49	30.53672	%	Nivel TK Agua Recup. Relaves
LIT_2903.Val	HISTORIAN		25-07-2019 15:47:49	22.05693	%	Nivel TK Agua Lavado Telas
LIT_2903_Conc.Val	HISTORIAN		25-07-2019 15:41:19	57.23475	%	Nivel TK Agua Lavado Telas
LogicalDisk(_Total)_% Disk Time	HISTORIAN		25-07-2019 15:47:47	54.66659	%	% Disk Time(_Total)
LogicalDisk(_Total)_% Free Space	HISTORIAN		25-07-2019 15:46:47	7.9541	%	% Free Space(_Total)
LogicalDisk(_Total)_% Free Megabytes	HISTORIAN		25-07-2019 15:41:38	74.75	%	% Free Megabytes(_Total)
Memory_% Committed Bytes In Use	HISTORIAN		25-07-2019 15:46:42	7.1299E+05	MBytes	% Committed Bytes In Use
Memory_Sizable MBytes	HISTORIAN		25-07-2019 15:41:38	11.445	%	% Sizable MBytes

Datos guardados en Servidor Historian


```

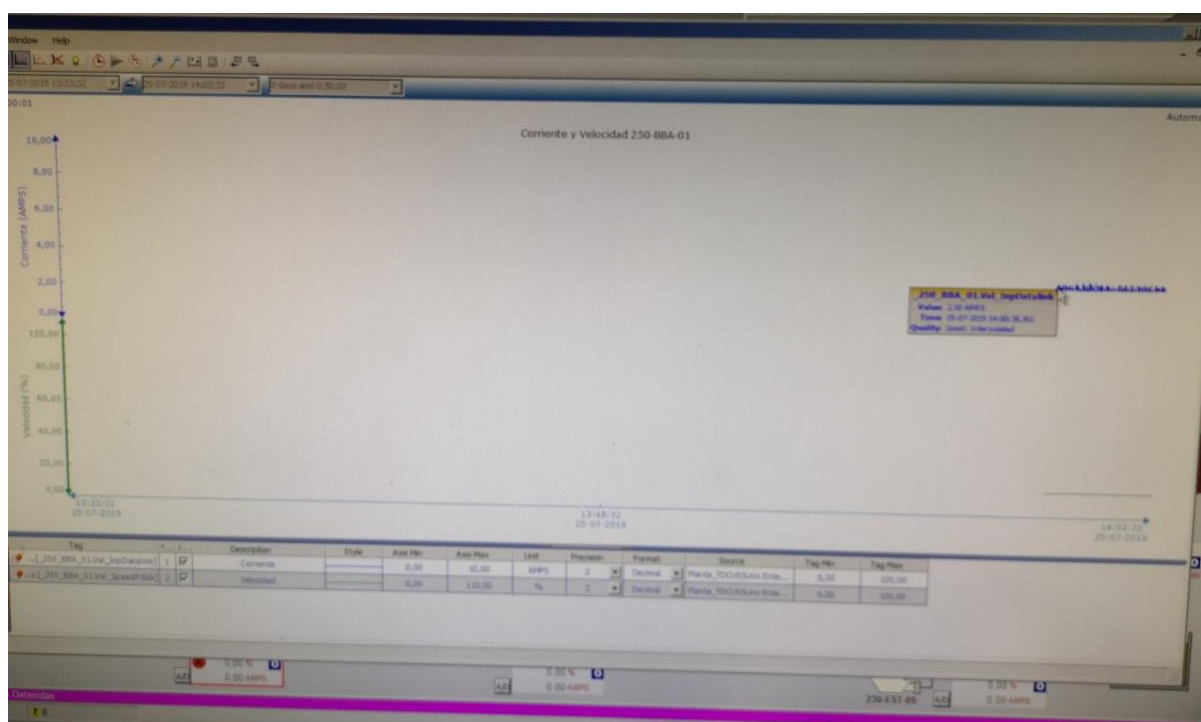
hosts: Bloc de notas
Archivo Edición Formato Ver Ayuda

# Copyright (c) 1993-2009 Microsoft Corp.
#
# This is a sample HOSTS file used by Microsoft TCP/IP for Windows.
#
# This file contains the mappings of IP addresses to host names. Each
# entry should be kept on an individual line. The IP address should
# be placed in the first column followed by the corresponding host name.
# The IP address and the host name should be separated by at least one
# space.
#
# Additionally, comments (such as these) may be inserted on individual
# lines or following the machine name denoted by a '#' symbol.
#
# For example:
#
#       102.54.94.97       rhino.acme.com          # source server
#       38.25.63.10       x.acme.com              # x client host
#
# localhost name resolution is handled within DNS itself.
#       127.0.0.1         localhost
#       ::1               localhost

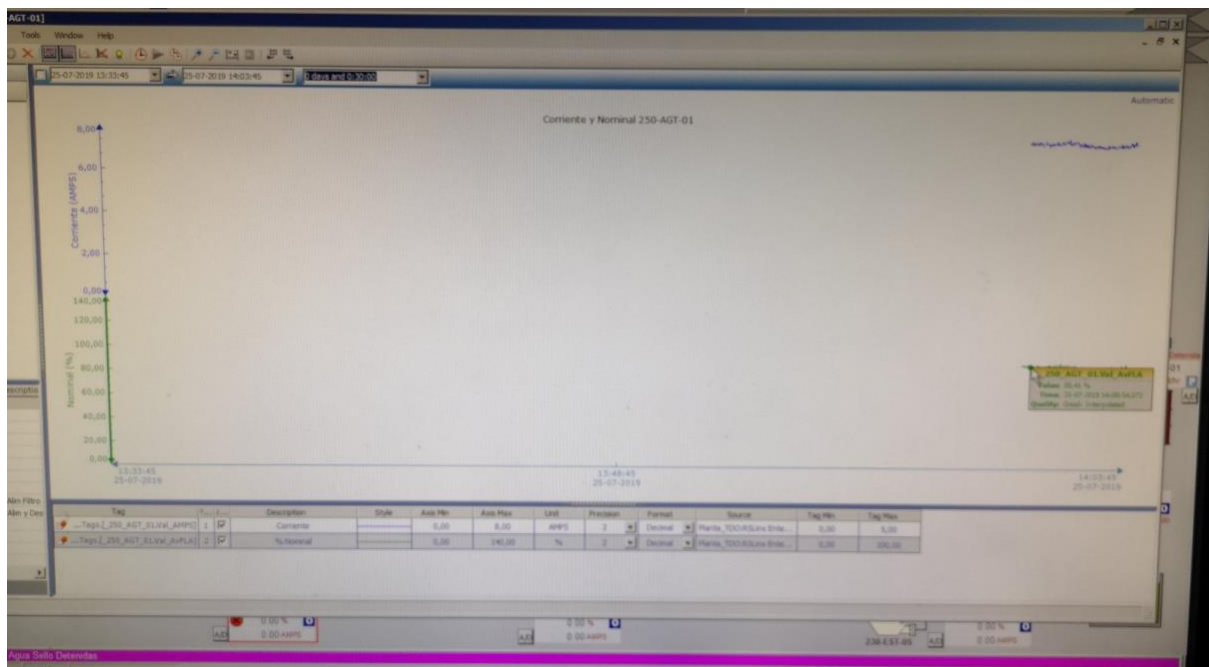
192.168.1.2   TDO-Ingenieria
192.168.1.6   Cliente
192.168.1.4   SERVERTDO
192.168.1.5   HISTORIAN

```

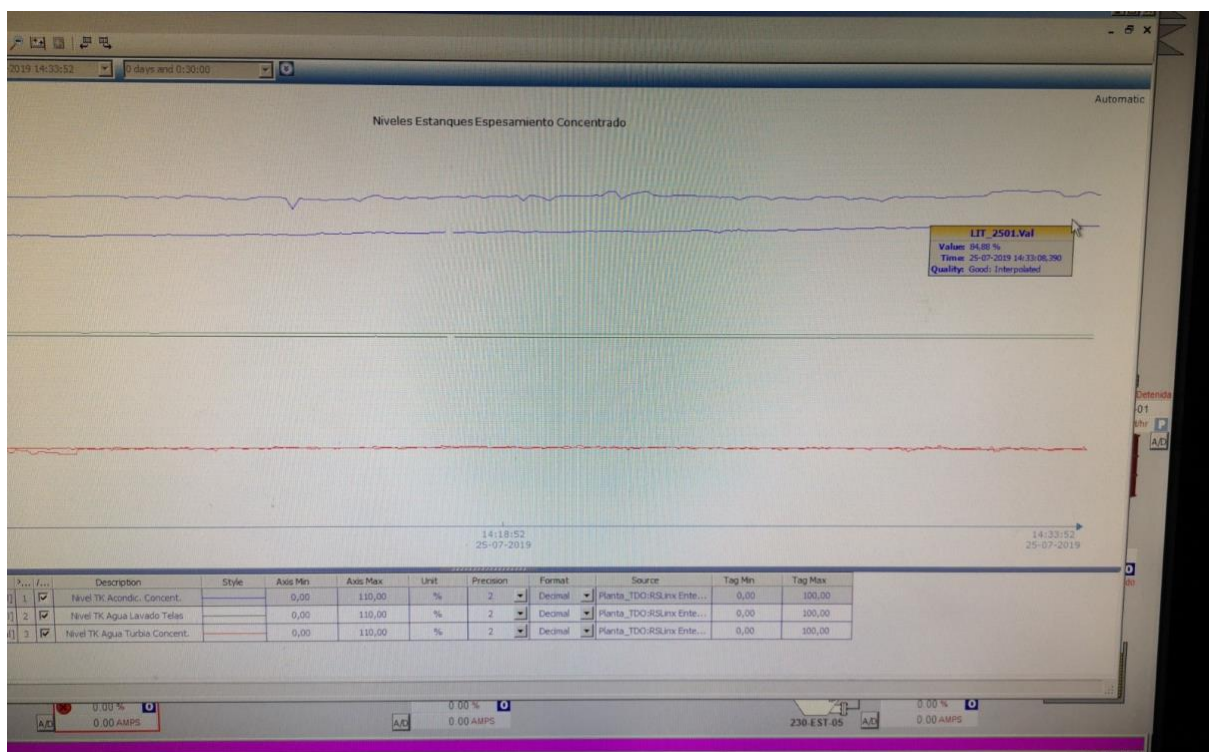
Direccionamiento IP corregido



Tendencias historizando datos



Tendencias historizando datos



Tendencias historizando datos

Se detecta un problema en las tendencias de la bomba 250-BBA07, lo que no permite una visualización correcta, esto debido a que no se encuentra direccionado uno de los tag en los graficos. Se procede con la deshabilitación de dicho tag y se reestablece el funcionamiento.



Tendencia deshabilitada

RECOMENDACIONES

Segun el levantamiento hecho a los equipos de control y servidores se detecta una serie de inconvenientes para lo cual se recomienda realizar las siguientes acciones:

- Actualizacion de firmware de equipos ControlLogix existentes.
- Actualizacion de firmware de equipos Powerflex 753 y 525 existentes en la red.
- Los controladores CompactLogix L32E se encuentran descontinuados, por lo que se recomienda migrarlos a un modelo actual según las características del proceso.
- Los equipos de protección E3 Plus quedaran descontinuados a partir de octubre del 2019 y no estarán disponibles para su venta. Su homologación es con el equipo E300 el cual ofrece mayores características.
- Los equipos con Windows server 2008 y Windows 7 quedaran sin soporte a contar de enero del 2020, esto quiere decir que no habran mas actualizaciones de seguridad desde la fecha indicada. Se recomienda actualizar a versiones tal como Windows Server 2012 para los servidores y Windows 10 para los clientes.
- Se recomienda la incorporación de un switch administrable en tablero de control para obtener capacidades mas completas dentro de la red, tales como segmentacion mediante VLAN, enrutamiento IP, redundancia, etc. En el tablero también se aprecia la falta de puntos de red disponibles por lo que no es posible la incoporacion de equipos a la red ethernet.
- Ambos servidores existentes no se encuentran protegidos de forma adecuada y estan expuestos a la polucion que hay en el ambiente. Esto afecta el rendimiento y la vida útil de los equipos por lo que es recomendable obtener las piezas de conversión de montaje de torre a rack para ser instalados en un gabinete apropiado.
- Para un optimo funcionamiento de FactoryTalk Historian SE se recomienda utilizar una versión de Windows Server con el idioma en ingles.